

Fotonávod ke střihu – Elis vel.XS-XXL

Střih na dámskou oversized košili s celoročním využitím



de-park s.r.o., Trotinka 397, MILETÍN, 507 71

IČO: 05624690
DIČ CZ05624690

e-mail: info@de-park.cz
Tel.: +420 608 882 668



Společnost je zapsána v obchodním rejstříku vedeném u Krajského soudu v Hradci Královém pod sp. zn. C 38397.



1. Nejprve si přes přenosový papír ze stříhu vytáhneme požadovanou velikost. Přidáme na švy – u tkaniny minimálně 7mm, a všechny díly vystříhneme. Jednotlivé části stříhu přeneseme na látku. Máme 2x PD (pravou a levou část), 1x ZD horní část, 1x ZD spodní část.



2. Dále máme 2x rukáv, 2x límeček, 2x manžetu rukávu, a šikmý proužek na začistění průkrčníku. Pro fotonávod jsme zvolili svisle pruhovanou látku, abyste dobře viděli způsob stříhání šikmého proužku. Proužek jsme stříhli 3cm široký, úhlopříčně přes látku, což je díky pruhovanému vzoru na látce vidět. Délka proužku je o trochu delší než je délka spodní části límečku – též vidíte na fotce. Lze použít i kupovaný šikmý proužek, to je na vás.



3. Dále budeme potřebovat gumu do manžet rukávů, ideální je použít gumu o šíři 2cm.
Celkem budete potřebovat max. 40cm.



4. Začneme sklady na ZD. Dle střihu si vyznačíme širší skladu.



5. Našpendlíme si sklady – dle fotografie.



6. Zde vidíte, jak má sklad vypadat.



7. Sklad prošijeme rovnostehem v kraji.



8. Nyní budeme sešívát horní a spodní část ZD. (Horní část ZD jsem si stříhla o 90°otočenou, opačně vedoucí proužky dodají košili zajímavost. Toto si můžete dovolit u spousty druhů tkanin, zvláště u těch bez elastanu.)



9. Máme sešito.

de-park s.r.o., Trotinka 397, MILETÍN, 507 71

IČO: 05624690
DIČ CZ05624690

e-mail: info@de-park.cz
Tel.: +420 608 882 668



Společnost je zapsána v obchodním rejstříku vedeném u Krajského soudu v Hradci Královém pod sp. zn. C 38397.



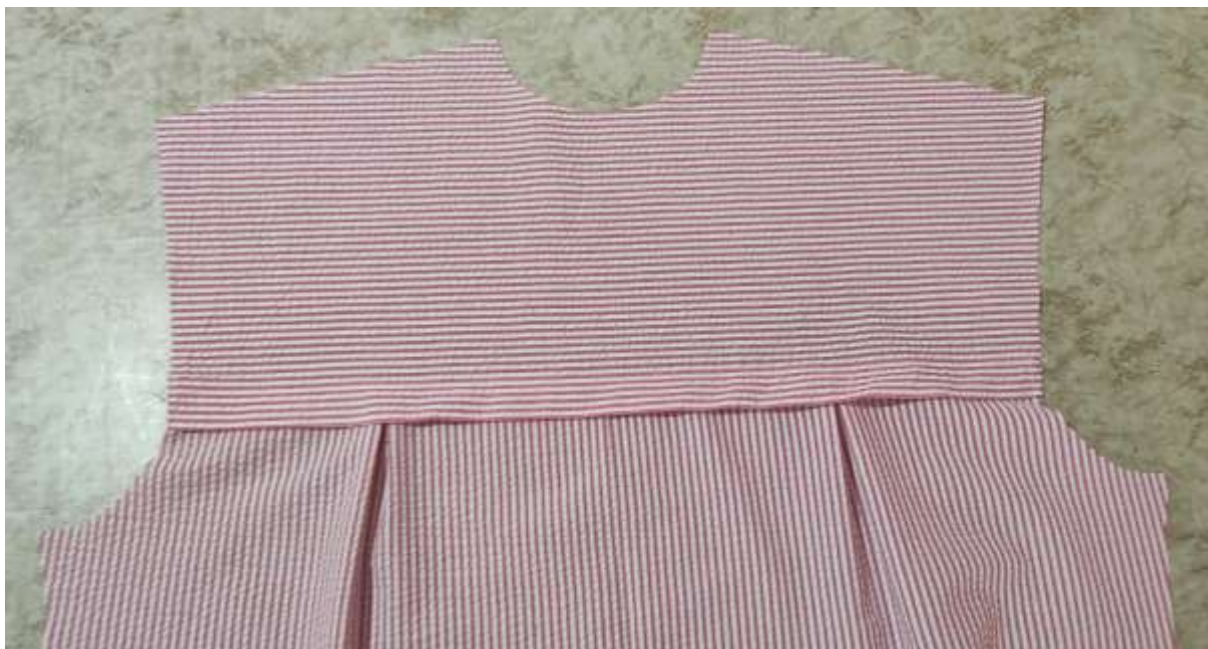
10. Nyní si našpendlíme záhyb, který dodá ZD košile šmrnc. Na střihu je vyznačen na horní i spodní části ZD.



11. Prošijeme v místě sešití horní a spodní části ZD. Šijeme z rubu. V průramcích si sklad ještě přichytíme rovnostehem, abychom ho nemuseli hlídat při všívání rukávu. Není to však nutné.



12. Zde vidíme sklad přichycený rovnostehem, v průramku.



13. Zde ještě pohled na vodorovný sklad.



14. Nyní se pustíme do PD.



15. Začneme poskládáním légy. Skládáme do lícu, dvojím otočením (vše je vyznačeno ve stříhu).



16. Detailní pohled založení légy do lícu.



17. Založíme obě légy a prošijeme je rovnostehem podél obou okrajů. Před šitím jsem si légy přežehlila a našpendlila, lépe se pak šijí.



18. Zde pohled na légu z rubu.



19. Máme odšité légy a nyní se pustíme do sešití náramenic.



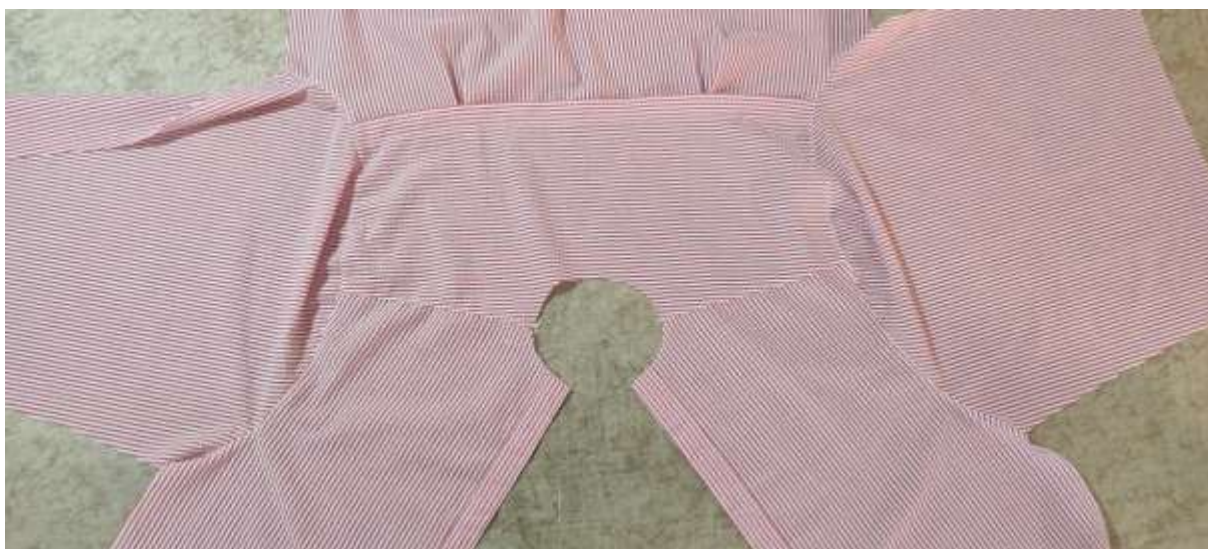
20. Nelekejte se, že vám nesesí spodní okraje košile. Náramenice ZD je delší a následně bude lehce přetažená do PD, aby košile dobře seděla na ramenech.



21. Náramenice máme sešité a prošijeme je ještě rovnostehem z lícu. Šev náramenic skládáme do ZD.



22. Nyní budeme všívat rukávy do průramků.



23. Pohled na všité rukávy. Ještě celý průramek prošijeme rovnostehem z lícu, šev skládáme směrem do těla.



24. Zde pohled na proštepování průramku (prošití z lícu)



25. Nyní sešijeme rukávy a plynule přejdeme k sešití PD a ZD v bocích.



26. Kraje spodního okraje rukávů prošijeme co nejdelším rovnostehem. Počáteční a koncové nitě necháme delší, potáhnutím za ně nařasíme spodní okraj rukávu. Bude to tvořit takový balonový efekt.



27. Nařašíme na šíři manžety.



28. Nyní sešijeme manžetu do obvodu. V jednom kroku zároveň sešijeme i gumu v manžetě. Je na vás, jak chcete mít manžetu gumou staženou. Já si rukávy vyhrnuji až k loktům, proto jsem zvolila délku gumy v délce manžety. U jiné košile, u níž si rukávy nebudu vytahovat, jsem zvolila délku gumy o cca 3cm menší než je délka manžety. Manžeta mi pak jemně obepíná zápěstí.



29. Manžety máme spolu s gumou sešité v obvodu.



30. Přehneme je napůl.



31. Přetáhneme přes okraj rukávu.



32. Zde ještě detailní pohled.



33. Sešijeme manžety s rukávy. Zde vidíme, jak by to mělo vypadat.



34. Další je na řadě šití límečku. Všimněte si, že se skládá ze dvou dílů. Jeden díl límečku si sestříhnete o cca 2 mm. Ten bude spodní. Díky větší velikosti vnějšího (lícního) límečku, se sešitý límeček nebude zvedat a bude pěkně držet přehnutý.



35. Obě části límečku sešijeme – viz fotka. Sestřihneme růžky.



36. Přetočíme do lícu a rovnostehem prošijeme v kraji.



37. Límeček našpendlíme do průkrčníku . Všimněte si, že je vložen od poloviny légy pravé části košile do poloviny légy levé části košile.



38. Zároveň si přišpendlíme šikmý proužek. Všimněte si, že ten začíná a končí na začátku légy a je cca 1cm zahnutý.



39. Všechny vrstvy sešijeme overlockem.



40. Zde pohled na sešité vrstvy.



41. Po sešití vrstev založíme přes jejich šev šikmý proužek. Založíme ho dvakrát – viz foto.
Zde je založen 1x...



42. A zde podruhé. V kraji, v místě, kde ukazuji, prošijeme rovnostehem.



43. Zde prošito rovnostehem. Vidíte pěkné začistění švu límečku.



44. Ještě pohled na lící stranu.



45. Nyní založíme spodní okraj košile, dvojím založením cca po 4-5mm. Opět prošijeme rovnostehem.



46. Máme ušito, teď ještě patenty. (pěkné bačkory od švadlenky Alenky, že?)

de-park s.r.o., Trotinka 397, MILETÍN, 507 71

IČO: 05624690
DIČ CZ05624690

e-mail: info@de-park.cz
Tel.: +420 608 882 668



Společnost je zapsána v obchodním rejstříku vedeném u Krajského soudu v Hradci Královém pod sp. zn. C 38397.



47. Na légách si vyznačíme umístění patentů – podle střihu nebo podle vlastní představy.
Samozřejmě můžete zvolit i knoflíky. Já použila baby druky, hezky se s nimi pracuje a
na košili jsou nenápadné.



48. Hotovo

Děkujeme za zakoupení našeho střihu.

Pochlubte se svým ušitým kouskem na facebookové stránce de-park a buďte inspirací ostatním.

Líbí se vám naše střihy? Naplánujte si další střih a látku v našem [Designer Karl](#). Dopředu uvidíte, jak bude váš finální kousek vypadat.

Ať se šití daří, jehly nelámou a nitě nemotají.