

Fotonávod ke stříhu – Tamarka vel.92-164

Dětské šaty



1. Ze stříhu vytáhneme požadovanou velikost, přidáme na švy /cca 6mm/ a přeneseme na zvolenou látku. Máme 1xPD, 1xZD, 2x rukáv, 1x lem průkrčníku v šíři 3,5cm, délce 80%obvodu průkrčníku.

de-park s.r.o., Trotinka 397, MILETÍN, 507 71

IČO: 05624690
DIČ CZ05624690

e-mail: info@de-park.cz
Tel.: +420 608 882 668



Společnost je zapsána v obchodním rejstříku vedeném u Krajského soudu v Hradci Královém pod sp. zn. C 38397.



2. Dále máme 2xsukni /PD a ZD/ a pásek sukně.



3. Začneme sešitím náramenic PD a ZD. Šít můžete na obyčejném stroji pružným stehem - třeba cikcak, nebo na OL.



4. Zde vidíme sešité náramenice.

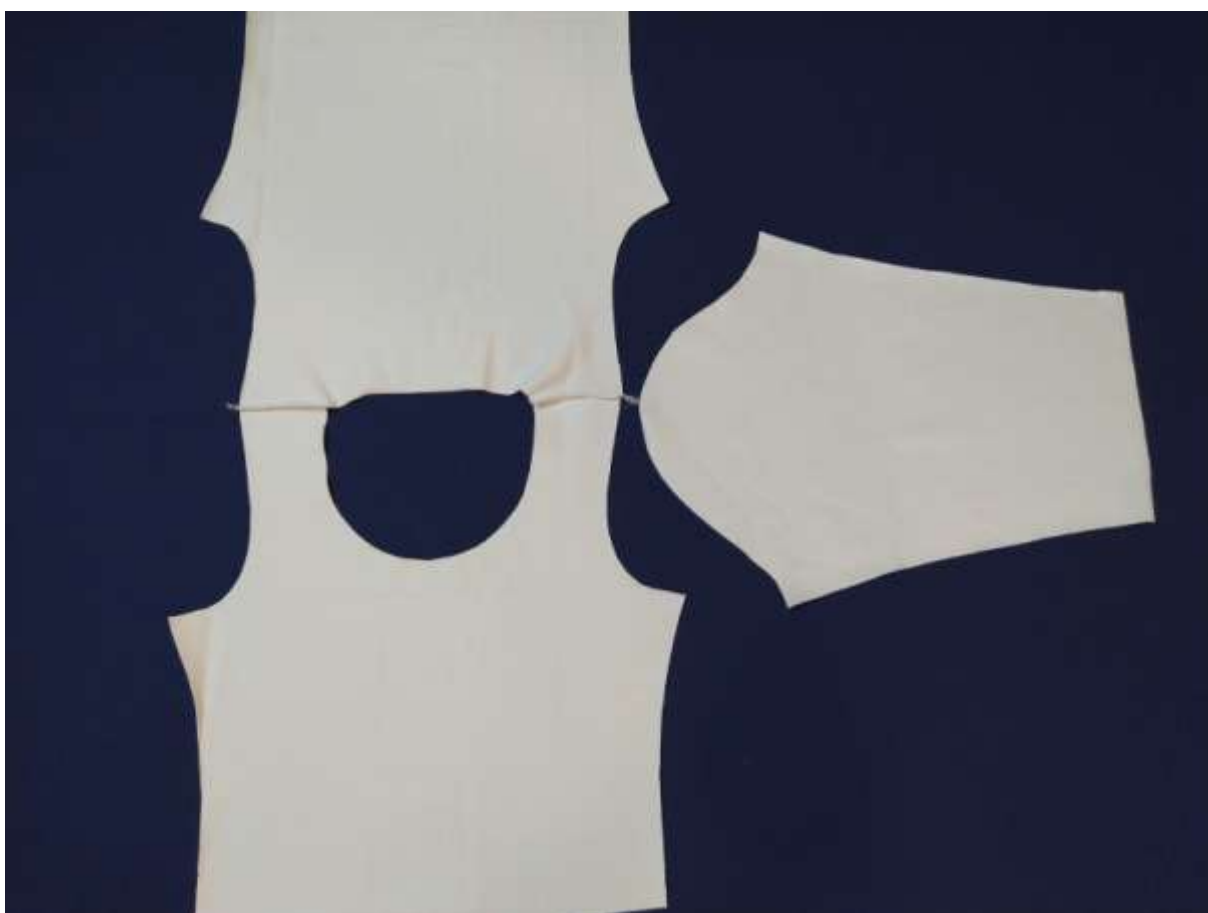
de-park s.r.o., Trotinka 397, MILETÍN, 507 71

IČO: 05624690
DIČ CZ05624690

e-mail: info@de-park.cz
Tel.: +420 608 882 668



Společnost je zapsána v obchodním rejstříku vedeném u Krajského soudu v Hradci Královém pod sp. zn. C 38397.



5. V dalším kroku všijeme rukávy. Pozor, více vykrojená část rukávové hlavice patří k PD, méně vykrojená část k ZD.



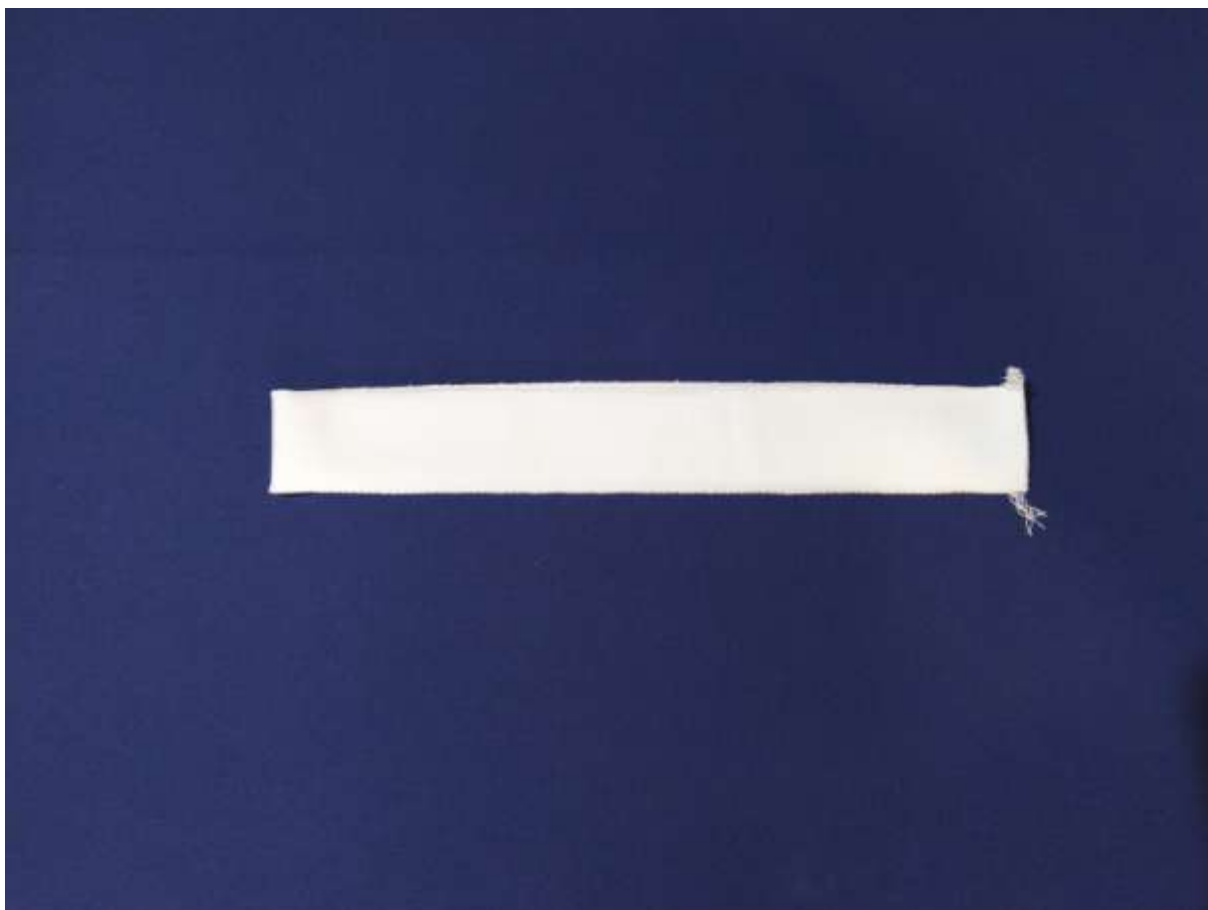
6. Stejně postupujeme i u druhého rukávu.



7. Rukávy jsou všité - pohled z lící strany. Překontrolujeme, zda jsme vše sešili správně, otočíme zpět na rub a sešijeme rukávy a PD s ZD.



8. Zde pohled na sešité rukávy a boky.



9. Nyní si odměříme lem průkrčníku - záleží na elasticitě materiálu. Doporučuji stříhnout proužek 3,5cm široký v přibližné délce obvodu průkrčníku. Proužek přeložíme napůl a odměříme s mírným natahováním, kolik ho budeme do průkrčníku potřebovat. Přebytek odstříhneme a proužek v obvodu sešijeme.



10. V dalším kroku jej našpendlíme do průkrčníku na cca šesti místech. Průkrčník je hlubší, proto špendlíme více než u klasického trička.



11. Po našití by měl proužek pěkně ležet, nikde není PD ani ZD zkrabacený /malý obvod lemovacího proužku/ a nikde není proužek zvlněný /velký obvod lemovacího proužku/. Po našití ještě přežehlíme.



12. Je třeba začistit konce rukávů. Zakládáme přibližně 2cm do rubu a prošíváme na COL.
Pokud nemám COL, můžeme použít dvojehlu v obyčejném stroji, případně lze začistit
ozdobným pružným stehem nebo jen obyčejným cikcak stehem.



13. Začištěné délky rukávů.



14. Nyní se pustíme do sešití bočních dílů sukně. Opět volíme pružný steh, neboť šaty šijeme z pružného úpletu a v oblasti pásu jsou přiléhavé, tudíž je nutné, aby švy pružily.



15. Detail sešití boků sukně.

de-park s.r.o., Trotinka 397, MILETÍN, 507 71

IČO: 05624690
DIČ CZ05624690

e-mail: info@de-park.cz
Tel.: +420 608 882 668



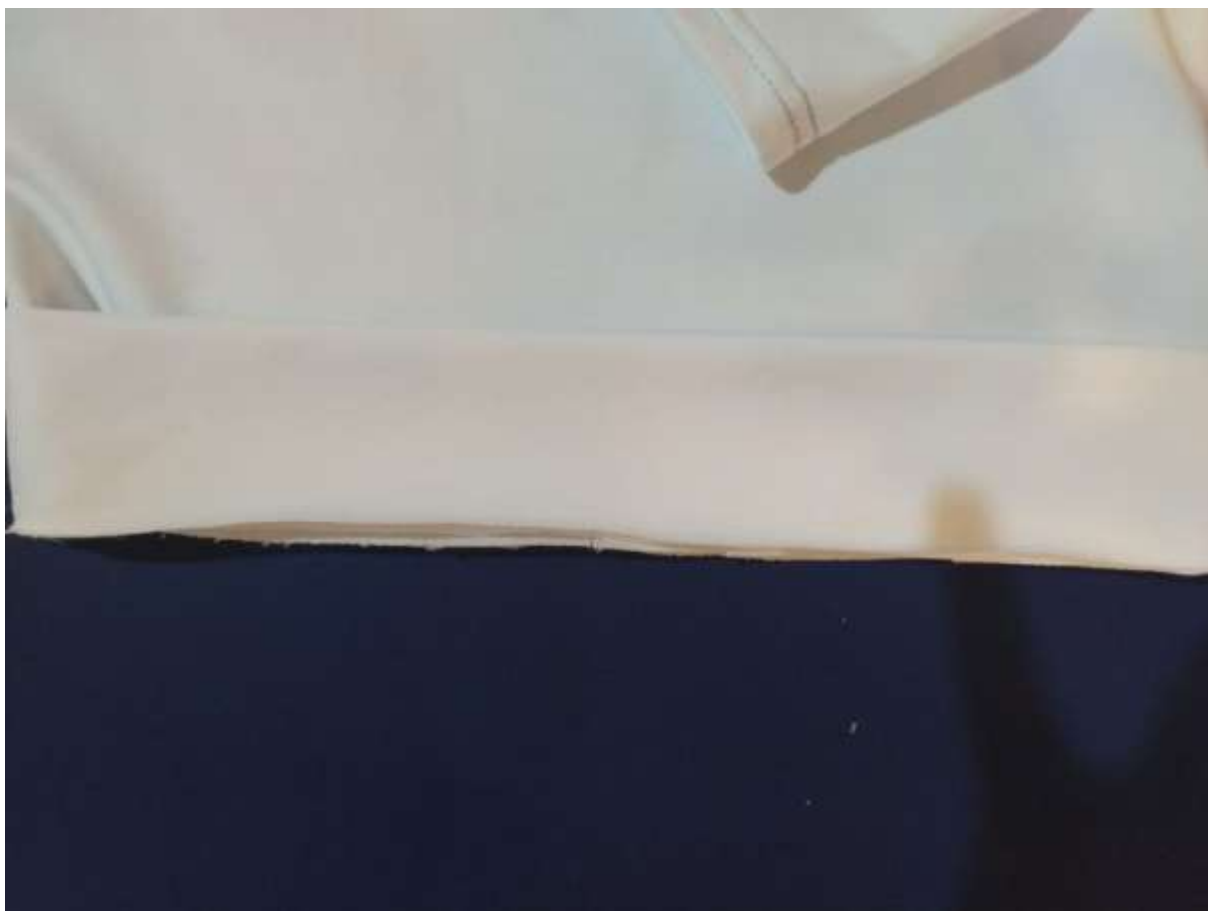
Společnost je zapsána v obchodním rejstříku vedeném u Krajského soudu v Hradci Královém pod sp. zn. C 38397.



16. Nyní začistíme délku sukně. Lepší začištovat sukni před přišitím k hornímu dílu šatů, lépe se nám s ní bude manipulovat. Opět zakládáme cca 2cm. Lépe dopředu našpendlit a zažehlit. Kdo si na založení netroufá, může na začištění délky použít šikmý proužek. Je však třeba sukni o 2cm zkrátit /založení/.



17. Pásek sukně sešijeme do obvodu.



18. Přeložíme ho napůl a přetáhneme přes spodek živůtku lím na lím. Přišijeme pružným stehem.



19. Po našití pásku k živůtku přišijeme ještě sukni k pásku...



20. Sukni přiložíme lícem k lícu pásu, v podstatě ji celou přetáhneme přes živůtek.



21. Opět pružným stehem sešijeme.



22. A máme hotovo.

Děkujeme za zakoupení našeho střihu.

Pochlubte se svým ušitým kouskem na facebookové stránce de-park a buďte inspirací ostatním.

Líbí se vám naše střihy? Naplánujte si další střih a látku v našem [Designer Karl](#). Dopředu uvidíte, jak bude váš finální kousek vypadat.

Ať se šití daří, jehly nelámou a nitě nemotají.