

## Fotonávod ke střihu – Tamara vel.XXS-XXL

Dámské šaty



1. Ze střihu vytáhneme požadovanou velikost, přidáme na švy /cca 6mm/ a přeneseme na zvolenou látku. Máme 1xPD, 1xZD, 2x rukáv, 1x lem průkrčníku v šíři 3,5cm, délce 80%obvodu průkrčníku.

---

de-park s.r.o., Trotinka 397, MILETÍN, 507 71

IČO: 05624690  
DIČ CZ05624690

e-mail: [info@de-park.cz](mailto:info@de-park.cz)  
Tel.: +420 608 882 668



Společnost je zapsána v obchodním rejstříku vedeném u Krajského soudu v Hradci Královém pod sp. zn. C 38397.



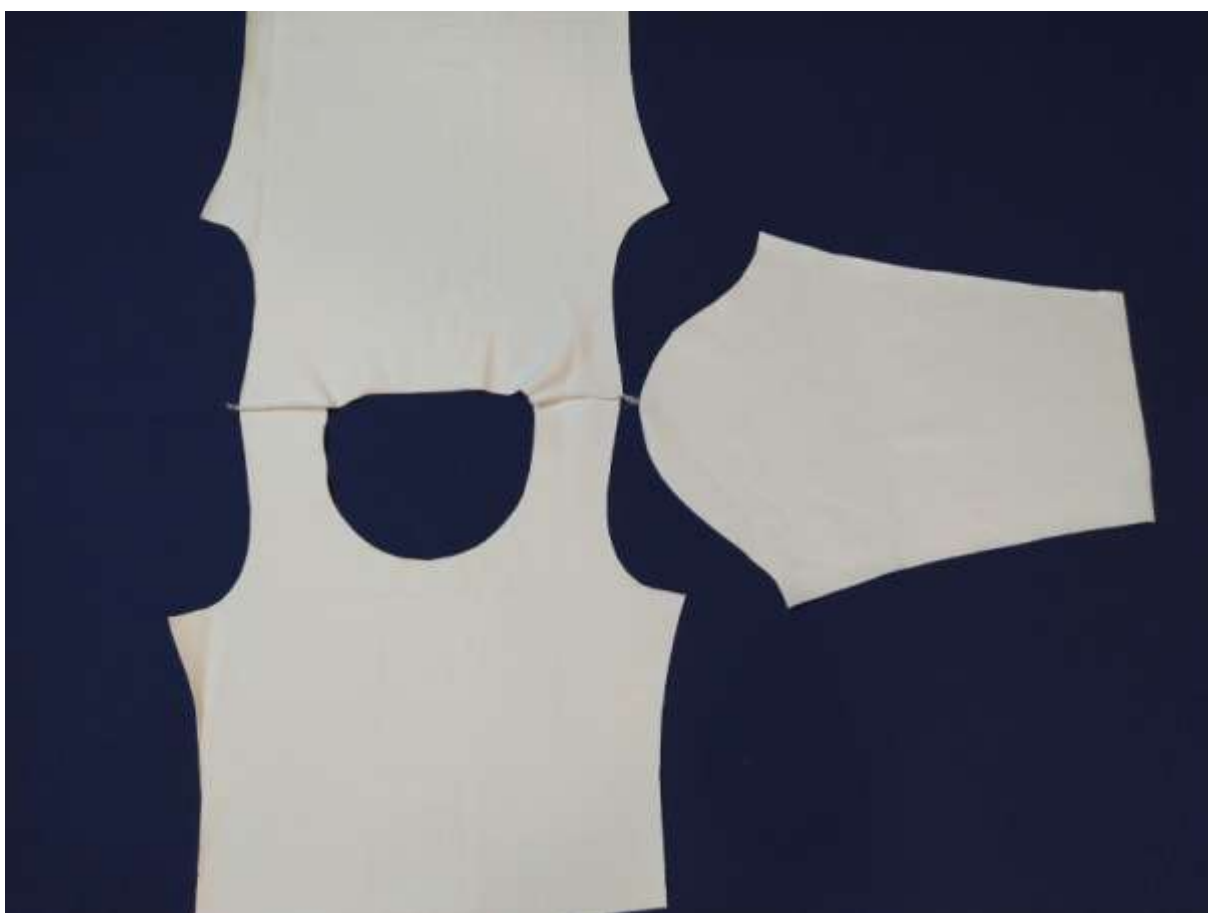
2. Dále máme 2xsukni /PD a ZD/ a pásek sukně.



3. Začneme sešitím náramenic PD a ZD. Šít můžete na obyčejném stroji pružným stehem - třeba cikcak, nebo na OL.



4. Zde vidíme sešité náramenice.



5. V dalším kroku všijeme rukávy. Pozor, více vykrojená část rukávové hlavice patří k PD, méně vykrojená část k ZD.



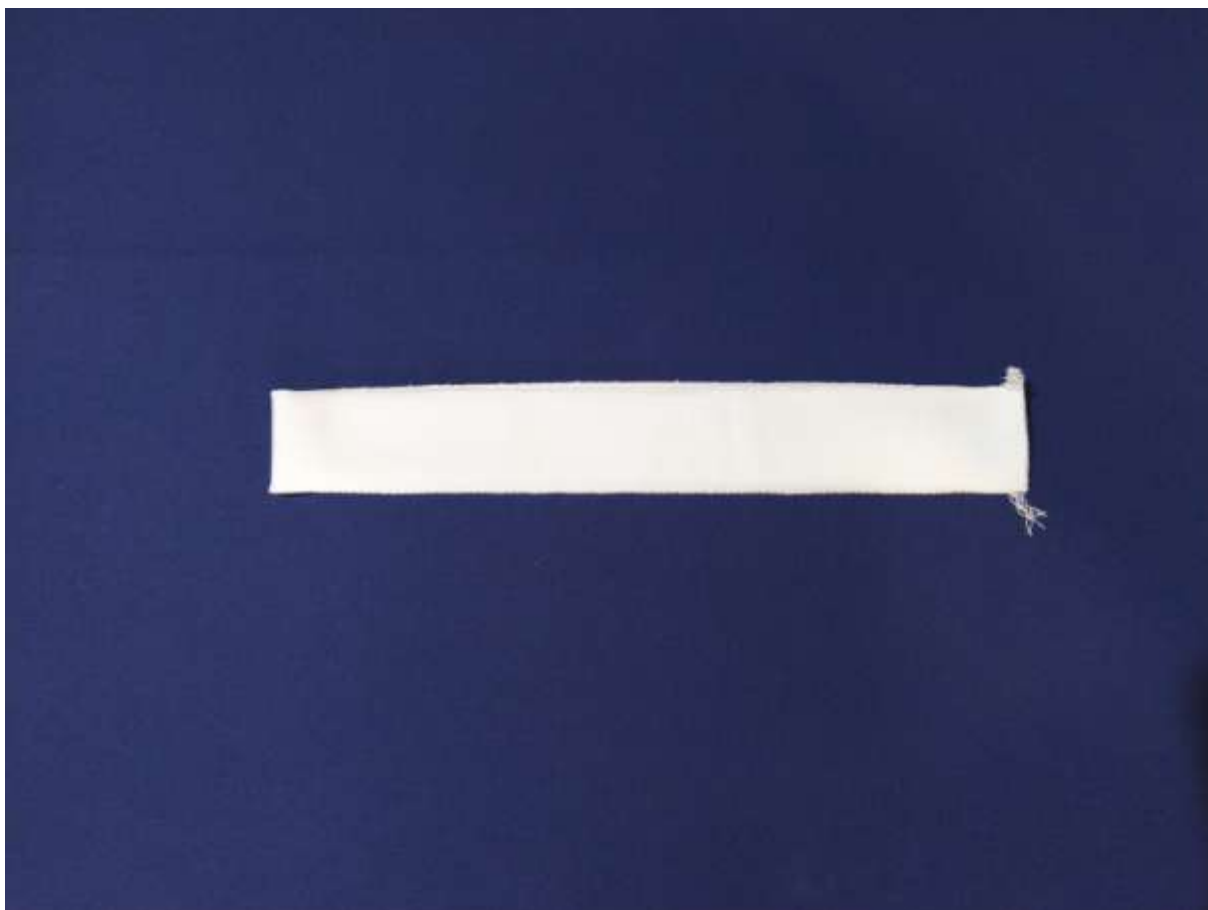
6. Stejně postupujeme i u druhého rukávu.



7. Rukávy jsou všité - pohled z lící strany. Překontrolujeme, zda jsme vše sešili správně, otočíme zpět na rub a sešijeme rukávy a PD s ZD.



8. Zde pohled na sešité rukávy a boky.



9. Nyní si odměříme lem průkrčníku - záleží na elasticitě materiálu. Doporučuji stříhnout proužek 3,5cm široký v přibližné délce obvodu průkrčníku. Proužek přeložíme napůl a odměříme s mírným natahováním, kolik ho budeme do průkrčníku potřebovat. Přebytek odstříhneme a proužek v obvodu sešijeme.



10. V dalším kroku jej našpendlíme do průkrčníku na cca šesti místech. Průkrčník je hlubší, proto špendlíme více než u klasického trička.



11. Po našití by měl proužek pěkně ležet, nikde není PD ani ZD zkrabacený /malý obvod lemovacího proužku/ a nikde není proužek zvlněný /velký obvod lemovacího proužku/. Po našití ještě přežehlíme.



12. Je třeba začistit konce rukávů. Zakládáme přibližně 2cm do rubu a prošíváme na COL.  
Pokud nemám COL, můžeme použít dvojehlu v obyčejném stroji, případně lze začistit  
ozdobným pružným stehem nebo jen obyčejným cikcak stehem.



### 13. Začištěné délky rukávů.

---

de-park s.r.o., Trotinka 397, MILETÍN, 507 71

IČO: 05624690  
DIČ CZ05624690

e-mail: [info@de-park.cz](mailto:info@de-park.cz)  
Tel.: +420 608 882 668



Společnost je zapsána v obchodním rejstříku vedeném u Krajského soudu v Hradci Královém pod sp. zn. C 38397.



14. Nyní se pustíme do sešití bočních dílů sukně. Opět volíme pružný steh, neboť šaty šijeme z pružného úpletu a v oblasti pásu jsou přiléhavé, tudíž je nutné, aby švy pružily.



15. Detail sešití boků sukně.

---

de-park s.r.o., Trotinka 397, MILETÍN, 507 71

IČO: 05624690  
DIČ CZ05624690

e-mail: [info@de-park.cz](mailto:info@de-park.cz)  
Tel.: +420 608 882 668



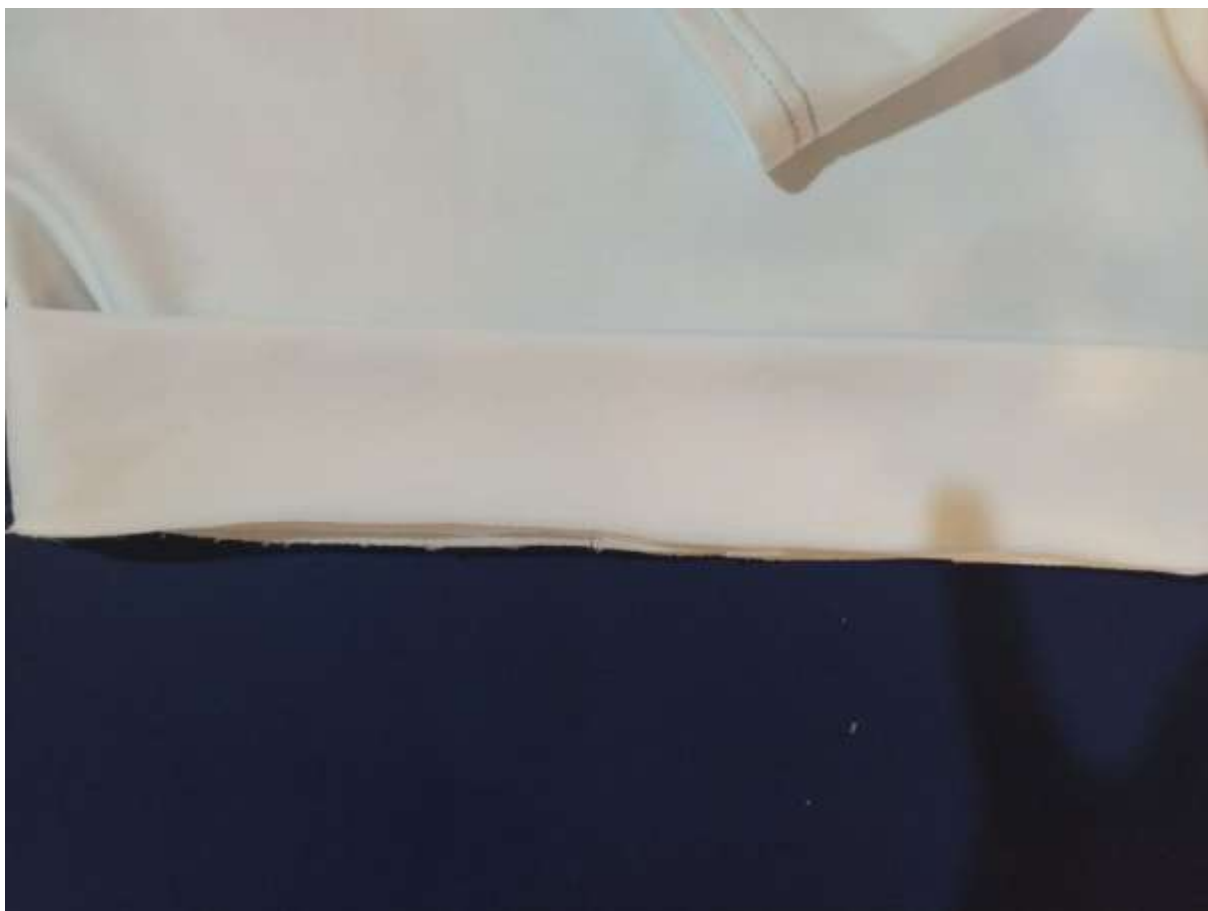
Společnost je zapsána v obchodním rejstříku vedeném u Krajského soudu v Hradci Královém pod sp. zn. C 38397.



16. Nyní začistíme délku sukně. Lepší začištovat sukni před přišitím k hornímu dílu šatů, lépe se nám s ní bude manipulovat. Opět zakládáme cca 2cm. Lépe dopředu našpendlit a zažehlit. Kdo si na založení netroufá, může na začištění délky použít šikmý proužek. Je však třeba sukni o 2cm zkrátit /založení/.



17. Pásek sukně sešijeme do obvodu.



18. Přeložíme ho napůl a přetáhneme přes spodek živůtku líc na líc. Přišijeme pružným stehem.



19. Po našití pásku k živůtku přišijeme ještě sukni k pásku...



20. Sukni přiložíme lícem k lícu pásu, v podstatě ji celou přetáhneme přes živůtek.



21. Opět pružným stehem sešijeme.



22. A máme hotovo.

Děkujeme za zakoupení našeho střihu.

Pochlubte se svým ušitým kouskem na facebookové stránce de-park a buďte inspirací ostatním.

Líbí se vám naše střihy? Naplánujte si další střih a látku v našem [Designer Karl](#). Dopředu uvidíte, jak bude váš finální kousek vypadat.

*Ať se šití daří, jehly nelámou a nitě nemotají.*