

## Fotonávod ke stříhu – Viktorie vel.XS-XXL

Střih na dámskou midi sukni s kapsami



1. Ze stříhu vytáhneme přes stříhový papír požadovanou velikost sukně, přidáme příravky na švy /cca 6mm na bocích , v pase, u pásku, poutek a tkanice a 1cm u légy a spodní záložky/ a vystříhneme. Příravky na záložky jsou ve stříhu zakresleny - pro zjednodušení. Máme 1x ZD, 2x PD...



2. 2x kapsa s průstřihem, 2x kapsa bez průstřihu, 1x pásek, 5x poutko a tkanice /ze dvou dílů/. Nezapomeneme na gumu šíře 3cm.



3. Nejprve všijeme část kapsy s průstřihem k PD.



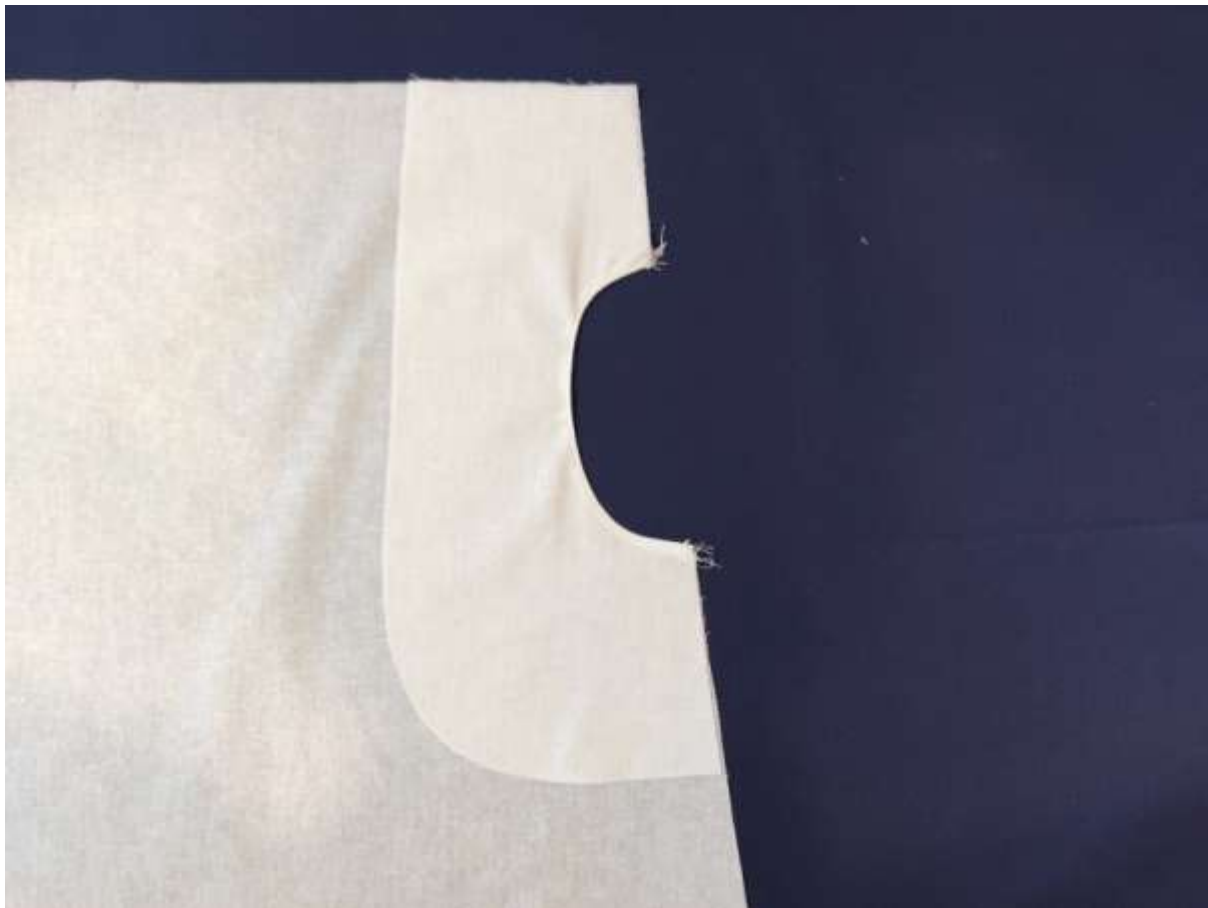
4. Šijeme v průstřihu na OL.



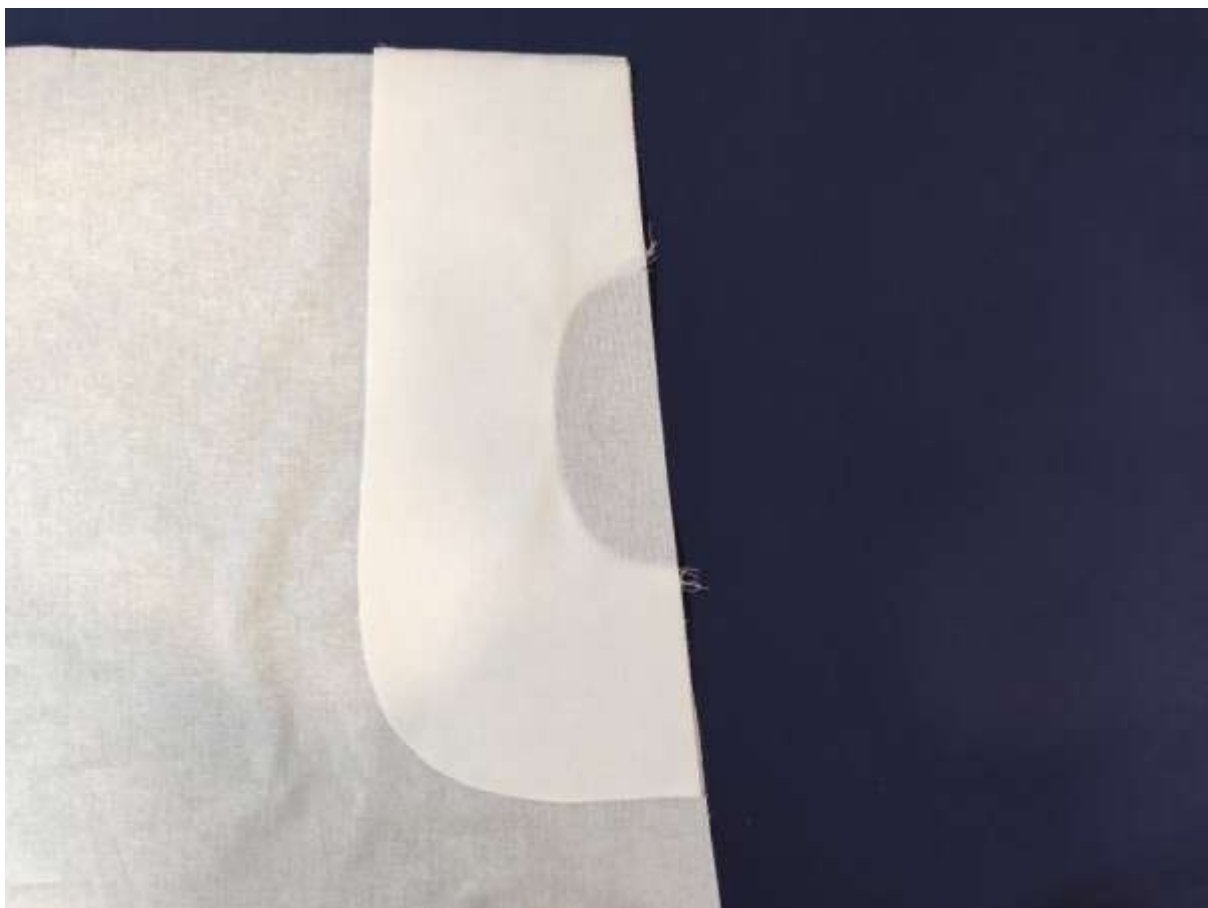
5. Poté z lícu prošijeme celý průstřih ještě rovnostehem.



6. Šijeme cca 3mm od kraje.



7. Poté přežehlíme. Takto ušijeme pravou i levou stranu PD.



8. Nyní budeme všívat druhou část kapsy a vznikne celá váčková kapsa.





9. Šijeme na OL, plynule celý oblouk.



10. Zde pohled z lícu.



11. Pro zjednodušení dalšího šití je dobré celý váček kapsy přichytit rovnostehem v kraji, abychom pak při sešívání PD a ZD nemuseli hlídat, zda kapsa sedí ve švu.



12. Zde přišitá kapsa v kraji.



13. Ještě detailní pohled.



14. Nyní zažehlíme záložku légy. U légy přidáme cca 1cm na švy, ten zažehlíme do rubu a celou légu taktéž zažehlíme do rubu. Pokud šijeme z polyesterového materiálu, zažehlit nám moc nepůjde, tady doporučuji špendlit.

---

de-park s.r.o., Trotinka 397, MILETÍN, 507 71

IČO: 05624690  
DIČ CZ05624690

e-mail: [info@de-park.cz](mailto:info@de-park.cz)  
Tel.: +420 608 882 668



Společnost je zapsána v obchodním rejstříku vedeném u Krajského soudu v Hradci Královém pod sp. zn. C 38397.



15. Detailní pohled na zažehlenou légu v PD. Takto zažehlíme na obou částech PD.



16. V dalším kroku prošijeme légu v kraji.

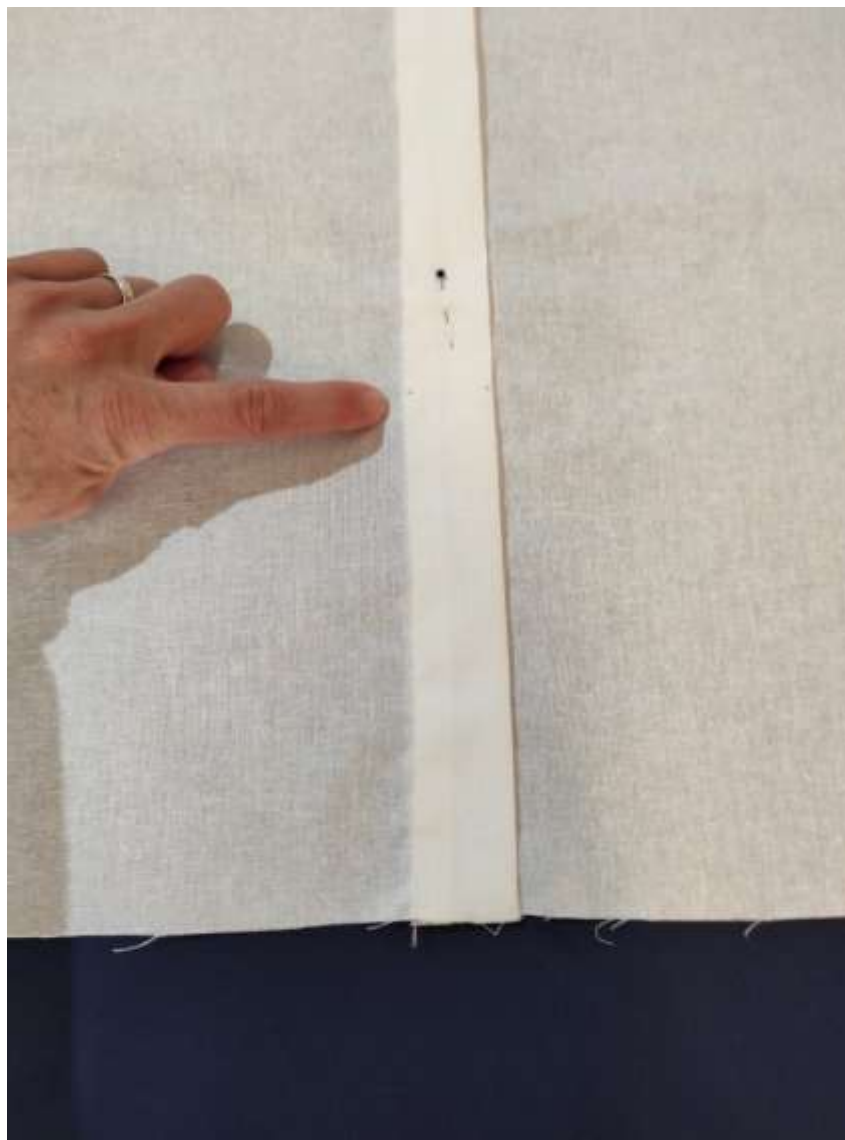




17. Detailní pohled. Opět na obou PD.



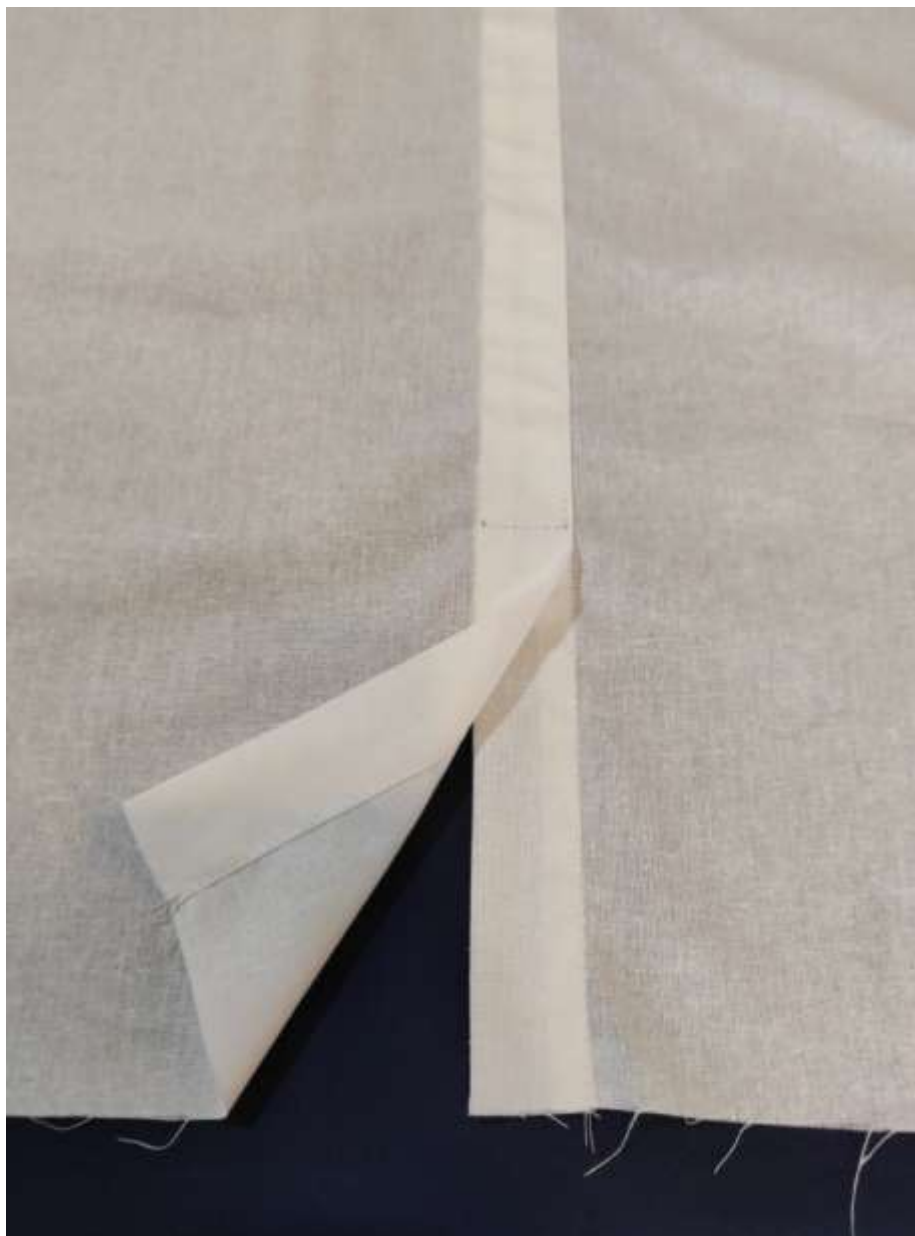
18. Nyní sešpendlíme oba PD k sobě, léga přes légu.



19. Nezapomeneme si vyznačit spodní rozparek, cca 2cm pod posledním knoflíkem, který je na střihu vyznačen.



20. PD sešijeme v kraji légy.



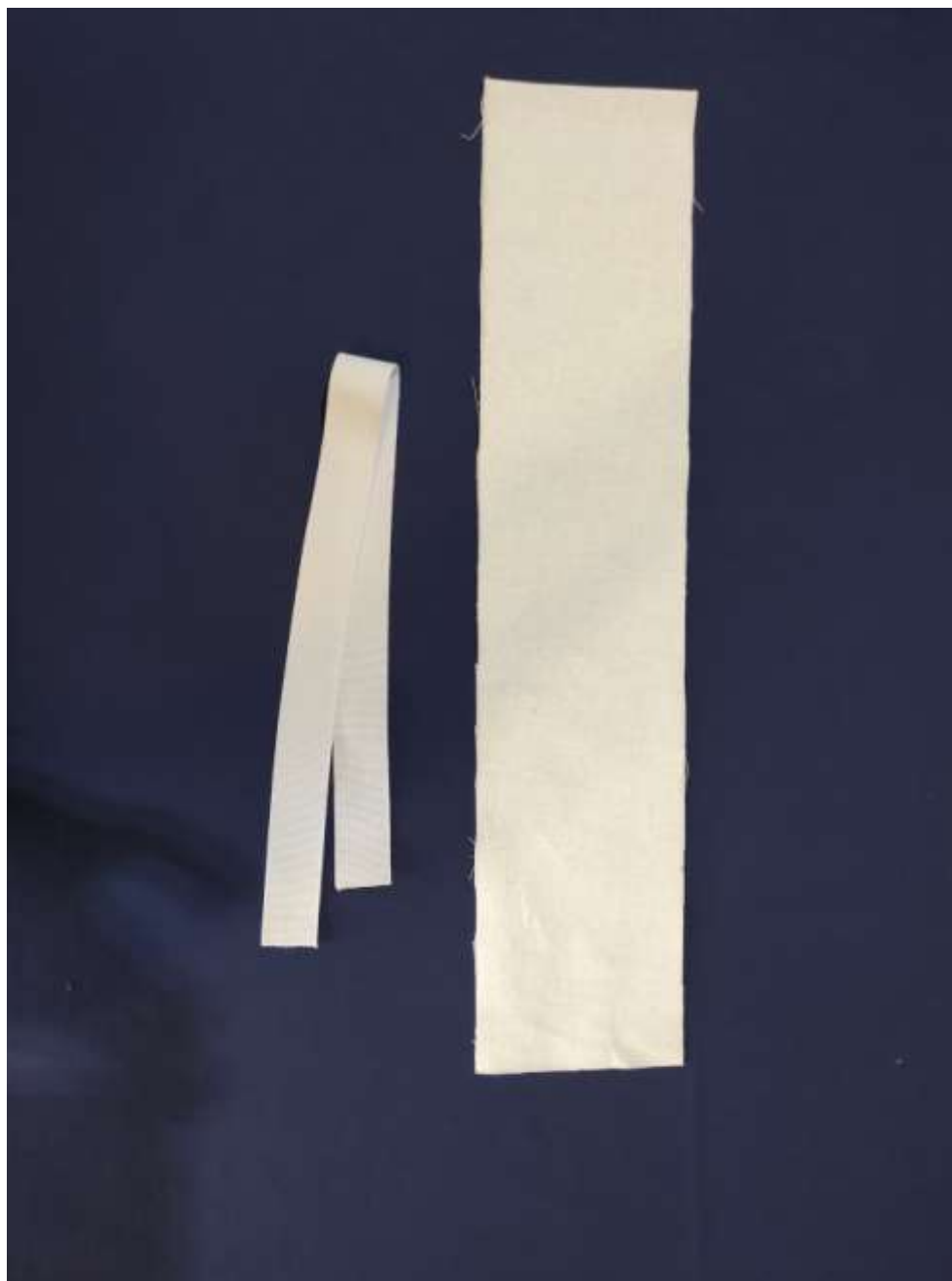
21. Došijeme i rozparek, kolmo ke švu légy - viz detailní foto.



22. Pustíme se do sešití PD a ZD. Šijeme na ol, obě boční strany sukně.



23. Máme sešité PD a ZD.



24. Dále budeme sešívát pásek. Sešijeme v obvodu, stejně tak gumu. Doporučuji gumu šíře 3cm a její obvod oměřte na svém pase. Měříme tak, aby nikde neškrtila a zároveň aby nebyla příliš volná - to by pak sukně nedržela v pase.





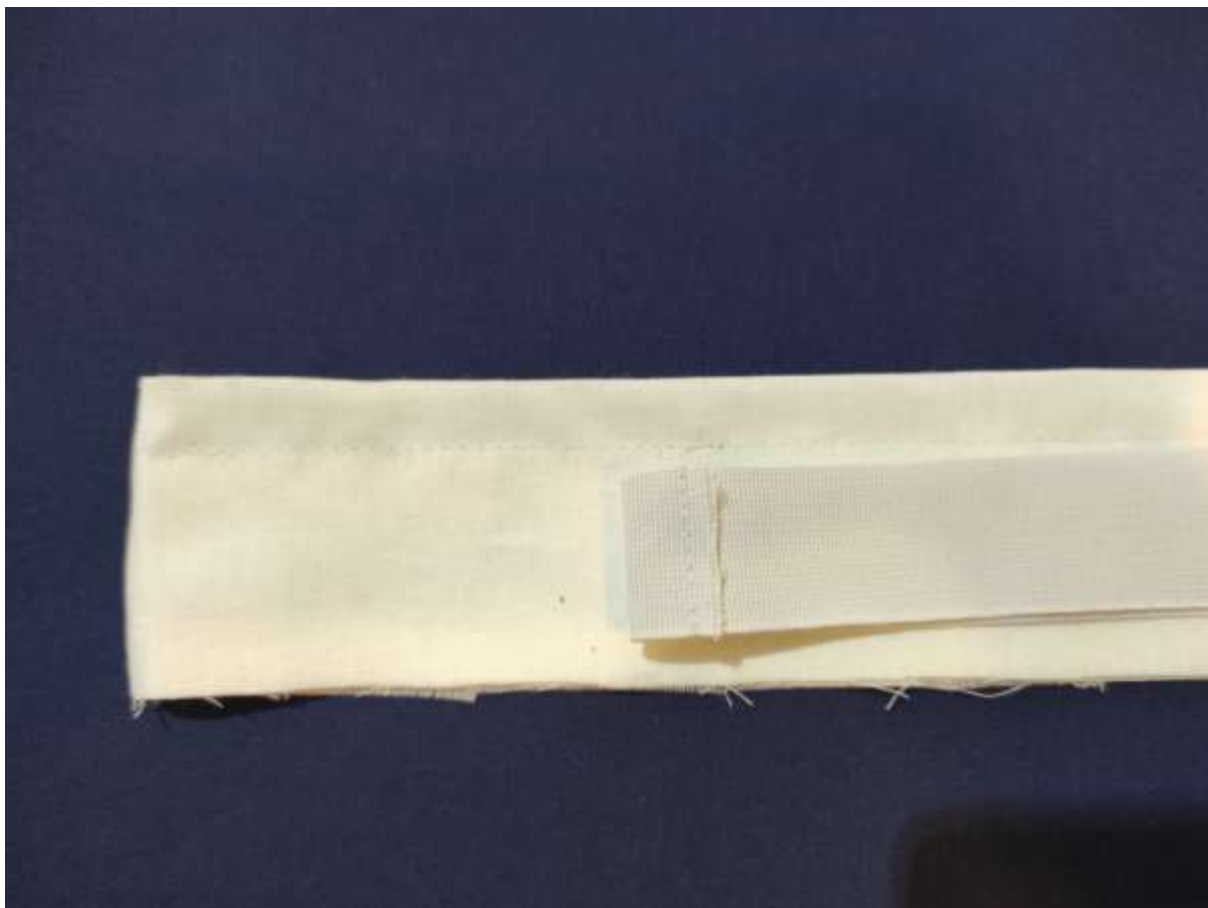
25. V tomto kroku si můžeme vyznačit umístění knoflíků na légu.



26. Pásek i guma sešité do obvodu.



27. Pásek přeložíme napůl.



28. Cca 1,5cm od horního okraje prošijeme pásek na rovnostehu. Tato část nad stehem bude tvořit kanýr.



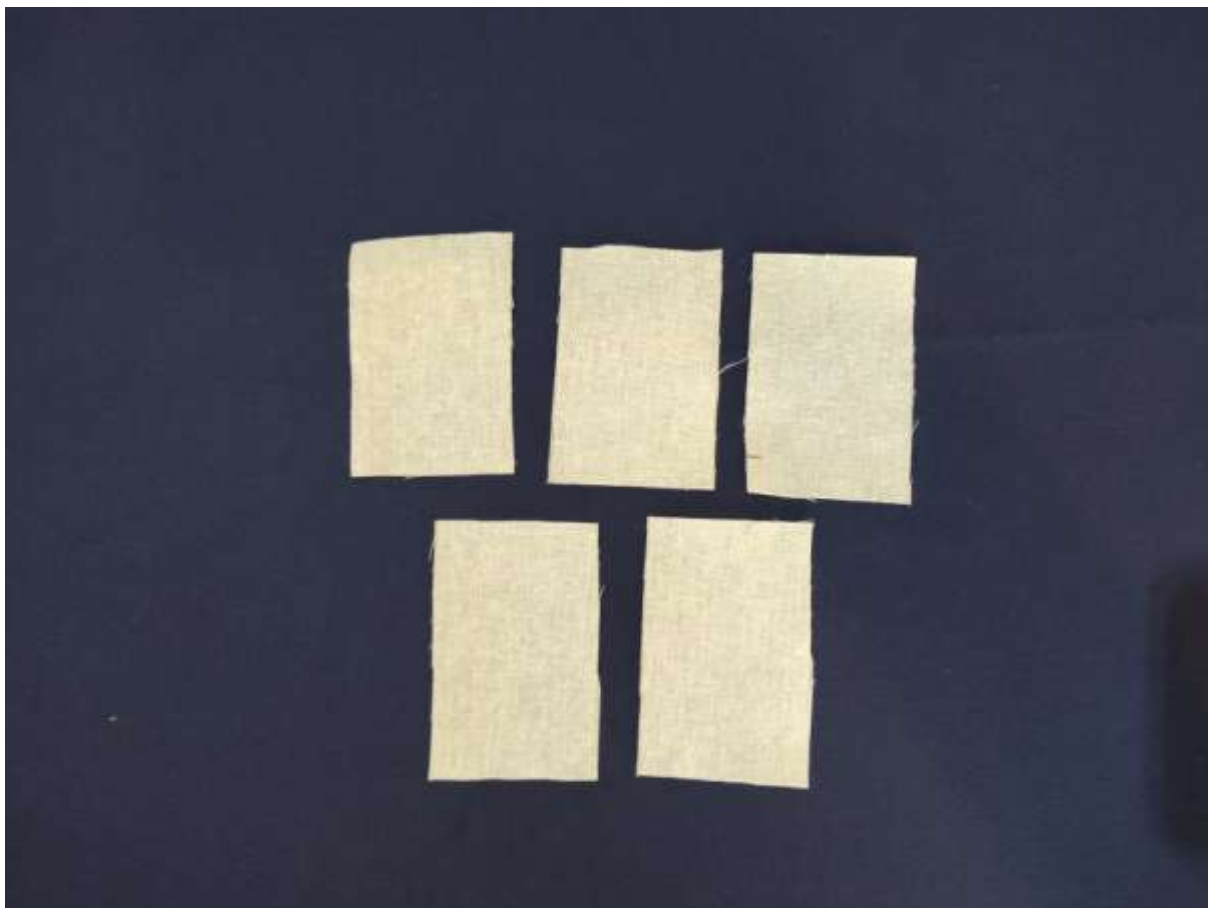
29. Do pásku vložíme gumu a pásek našpendlíme do pasu. Je dobré si na pásku i na sukni vyznačit střed PD a střed ZD. Špendlíme totiž na čtyřech místech - na bočních švech sukně a na středech PD a ZD. Je to trochu pracné, ale nutné.



30. Když máme našpendleno, sešijeme pásek se sukní na OL.

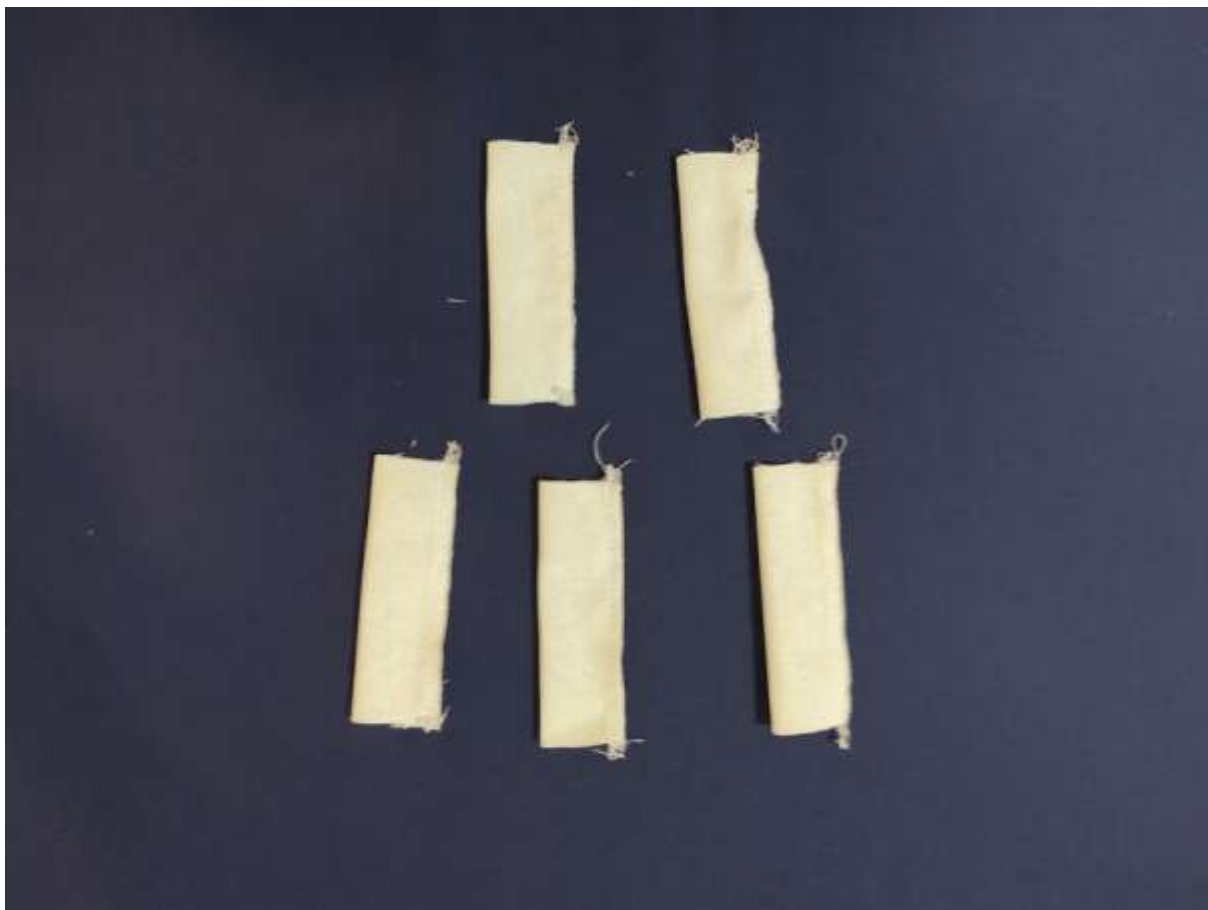


31. Pásek je všitý...

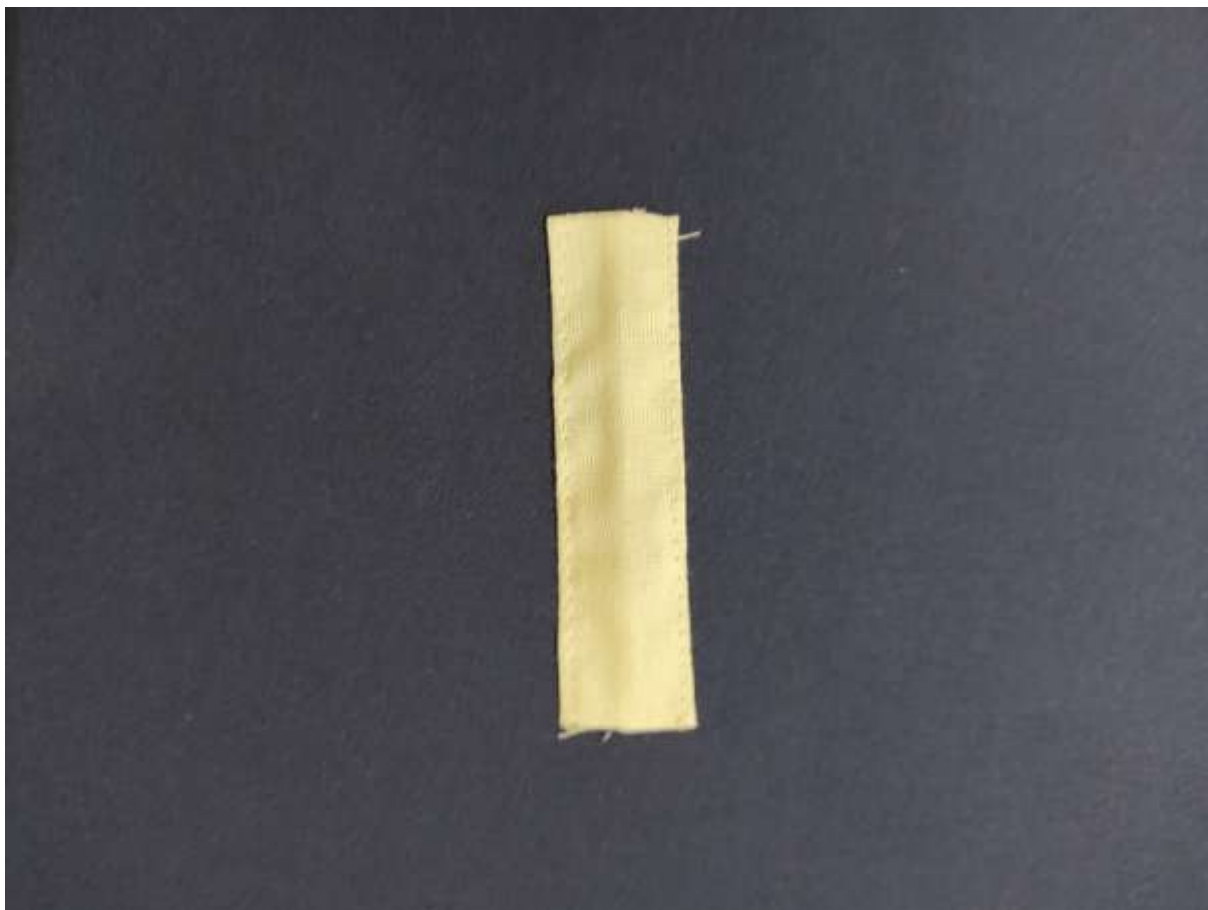


32. Nyní sešijeme poutka na OL, delší strany k sobě, celkem 5ks.

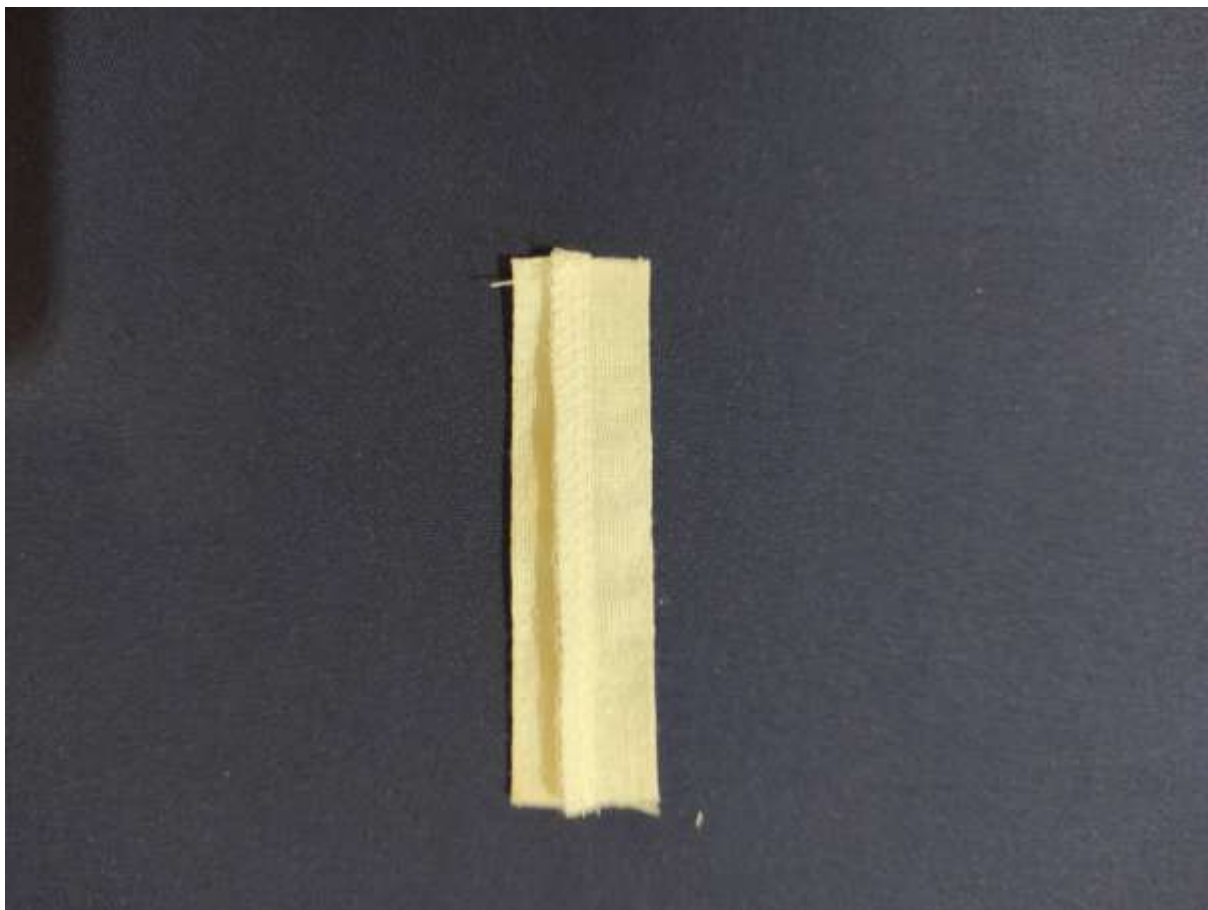




33. Sešito.



34. Každé poutko ještě v kraji prošijeme rovnostehem, po obou stranách...



35. ....tak, aby v rubu byl šev OL ve středu poutka.



36. Poutka všijeme na místa vyznačená na střihu. Snažíme se všít v místě švu kanýru.



37. Když máme všech pět poutek všitých v horní části pásku, přišijeme je založená i v PD a ZD.



38. Pohled na PD...



39. ...a na ZD po našití poutek.



40. Nyní začistíme spodní část sukně do rubu.





41. Opět zažehlíme záložku do rubu a pro jistotu ještě našpendlíme.



42. V rubu ještě zahneme přídavek na švy a prošijeme.



43. Nyní sešijeme obě části tkanice k sobě /kratší strany/, přehneme napůl a sešijeme na OL do tunelu /dlouhé strany/.



44. Poté pomocí pletací jehlice přetočíme na líc...

---

de-park s.r.o., Trotinka 397, MILETÍN, 507 71

IČO: 05624690  
DIČ CZ05624690

e-mail: [info@de-park.cz](mailto:info@de-park.cz)  
Tel.: +420 608 882 668



Společnost je zapsána v obchodním rejstříku vedeném u Krajského soudu v Hradci Královém pod sp. zn. C 38397.



45. ...přežehlíme...





46. A na rovnostehu prošijeme krátké strany založené do rubu.



47. Tkanici opět přežehlíme....



48. ...vložíme do poutek v pase a na vyznačená místa légy našijeme knoflíky. Hotovo.

Děkujeme za zakoupení našeho střihu.

Pochlubte se svým ušitým kouskem na facebookové stránce de-park a buďte inspirací ostatním.

Líbí se vám naše střihy? Naplánujte si další střih a látku v našem [Designer Karl](#). Dopředu uvidíte, jak bude váš finální kousek vypadat.

*Ať se šití daří, jehly nelámou a nitě nemotají.*

---

de-park s.r.o., Trotinka 397, MILETÍN, 507 71

IČO: 05624690  
DIČ CZ05624690

e-mail: [info@de-park.cz](mailto:info@de-park.cz)  
Tel.: +420 608 882 668



Společnost je zapsána v obchodním rejstříku vedeném u Krajského soudu v Hradci Královém pod sp. zn. C 38397.